



**BUREAU
VERITAS**



SMETA
4 PILARES
AUDITORÍA DE COMERCIO ÉTICO



BUREAU
VERITAS



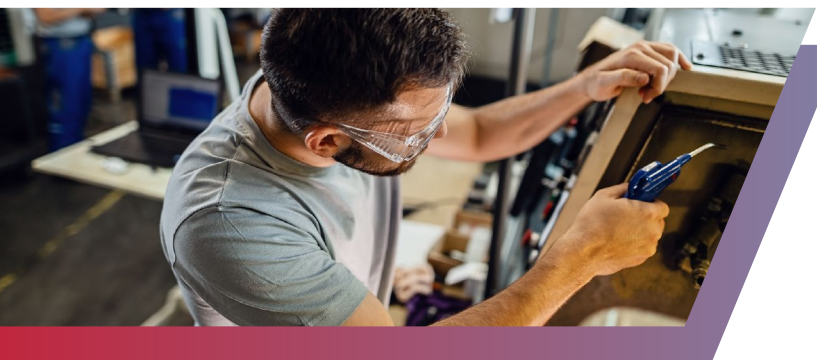
Sedex[®]

El *Supplier Ethical Data Exchange (SEDEX)* o Intercambio de Información Ética de Proveedores (en español) es una organización de membresía sin fines de lucro que lidera un trabajo con compradores y proveedores a fin de ofrecer mejoras en las prácticas empresariales de responsabilidad y ética en la cadena de suministro global.

SMETA (Auditoría de Comercio Ético de los Miembros de SEDEX) es la metodología de auditoría creada por la membresía de **SEDEX** para ofrecer un protocolo de auditoría centralizado que pueda ser compartido de manera confiable.

SMETA[®]

Una auditoría SMETA de 4-Pilares comprende:



NORMAS LABORALES



SALUD & SEGURIDAD



MEDIO AMBIENTE



ÉTICA EMPRESARIAL

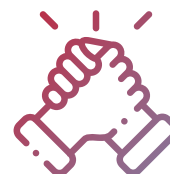
ELEMENTOS ADICIONALES



DERECHOS HUMANOS



SISTEMAS DE GESTIÓN



DERECHO A TRABAJO

Bureau Veritas lo acompaña en realizar un diagnóstico de su sistema y en capacitar a su personal en todos los temas relevantes a las auditorías SMETA 4 pilares.



BUREAU
VERITAS

¿QUÉ COMPRENDE UNA AUDITORÍA SMETA?

SMETA consiste en cuatro documentos principales:

- | La Guía de Mejores Prácticas de SMETA
- | Criterios de Medición de SMETA: detalla los elementos a examinar durante una auditoría SMETA
- | Informe de Auditoría de SMETA: ofrece una plantilla para registrar los hallazgos de auditoría en un formato estandarizado que se puede cargar en Sedex
- | Informe de Plan de Acción Correctiva de SMETA (CAPR): una plantilla para registrar un resumen de los hallazgos de auditoría, junto con las acciones correctivas correspondientes

La auditoría SMETA 4 pilares tiene como criterios de auditoría el Código ETI, los requisitos adicionales de SMETA y la ley local.

La documentación que se revisará en la auditoría incluye:

- | Plano de planta de las instalaciones
- | Leyes y reglamentos aplicables acorde a la ley local
- | Contratos de trabajo, términos y condiciones de empleo
- | Una lista de todos los productos químicos y solventes utilizados en este sitio
- | Permisos, licencias de operación, certificados de operación, etc.
- | Informes de inspección del gobierno, por ejemplo, saneamiento, seguridad contra incendios, seguridad estructural, cumplimiento ambiental, etc.
- | Inspección de maquinaria /registros de servicio
- | Registro de accidentes y lesiones
- | Procedimientos de acción de emergencia
- | Plan de evacuación
- | Registros de tiempo y denómina de los últimos 12 meses
- | Registros de tarifa por pieza de los últimos 12 meses (si corresponde)
- | Seguros, impuestos y otros recibos requeridos



**BUREAU
VERITAS**

Los documentos a ser solicitados no necesariamente se limitarán a los ya indicados; estos también dependerán de los requerimientos del Cliente Maestro, de la actividad de la planta auditada y del criterio del auditor (basado en el recorrido por las instalaciones y en las entrevistas realizadas a los empleados).

La auditoría revisará las áreas comerciales que analizan:

- | Salario
- | Derecho al trabajo
- | Horas Laborales
- | Salud y seguridad
- | Trabajadores temporales
- | Provisión de tiempo de descanso
- | Trato justo al personal



PROCESO DE EVALUACIÓN



1 AUTOEVALUACIÓN DIAGNÓSTICA

Al ser miembro SEDEX, se deberá realizar la autoevaluación “SAQ” misma que deberá ser compartida al auditor el día de la auditoría. Es importante se asegure que está vigente su membresía SEDEX.



2 CONTACTO CON BUREAU VERITAS

Al contactarse con Bureau Veritas se le hará llegar un formato de aplicación que deberá responder y enviar de vuelta. Con este documento se dimensionará su auditoría y se emitirá una oferta comercial que incluirá costos, duración y fechas propuestas.



3 CONFIRMACIÓN DE LA AUDITORÍA

A la aceptación de la oferta comercial, Bureau Veritas realizará la confirmación oficial del servicio y le hará llegar toda la información relacionada a su auditoría, la cual incluirá el paquete previo, fechas de auditoría, plan de auditoría, auditor asignado y logística.



4 REALIZACIÓN DE LA AUDITORÍA

El auditor asignado por Bureau Veritas los visitará en sus instalaciones y realizará la auditoría SMETA 4 pilares siguiendo el plan de auditoría enviado previamente. La auditoría tendrá las siguientes etapas:

- | Reunión de apertura
- | Recorrido por todas las instalaciones
- | Entrevistas a los trabajadores (grupales e individuales)
- | Revisión documental
- | Reunión de cierre con revisión del plan de acciones correctivas



5 CIERRE DE NO CONFORMIDADES

Si durante la auditoría SMETA 4 pilares se identificaron no conformidades, estas pueden ser de seguimiento en escritorio “desktop” o seguimiento en sitio “follow up”.

No Conformidades de seguimiento en escritorio “DESKTOP”

Se deberán cargar las evidencias en la plataforma SEDEX (la oficina de Bureau Veritas le hará llegar las guías para hacerlo). El auditor revisará las evidencias y en caso de ser conformes, se cerraran las no conformidades.

No Conformidades de seguimiento en sitio “FOLLOW UP”

Se deberá agendar una siguiente auditoría en sus instalaciones y en esta visita el auditor revisará las evidencias que presenten, en caso de ser conformes, se cerrarán las no conformidades.



**BUREAU
VERITAS**

Construyendo un Mundo de Confianza

+52 55 5351 8000

bv.contacto@bureauveritas.com

www.bureauveritas.com.mx

